

دستورالعمل رسیدگی به تخلفات

حرفه ای شرکتهای خدمات فنی آزمایشگاهی کنترل کیفی

ویرایش یک

آذر ماه ۱۳۹۹

باسمه تعالی

پیشگفتار

در راستای تحقق چشم انداز و اهداف تبیین شده در ماده ۳۴ قانون احکام دائمی برنامه های توسعه کشور (نظام فنی و اجرایی یکپارچه) و مبانی تعریف شده در پیش نویس آیین نامه اجرایی این قانون و نظر به سیاست های ابلاغی امور نظام فنی و اجرایی سازمان برنامه و بودجه کشور در خصوص ایجاد کارآمدی و اثر بخشی پروژه های عمرانی بواسطه حفظ و کنترل کیفیت تعیین شده، سازمان مدیریت و برنامه ریزی البرز به استناد بند های ۳ و ۴ و ۶ از ماده ۴ آیین نامه روش کار شورای فنی استان با مشارکت آگاهانه و فعال عوامل فنی و اجرایی استان اقدام به تهیه و تدوین " دستورالعمل رسیدگی به تخلفات حرفه ایی شرکت های خدمات آزمایشگاهی کنترل کیفی " نموده است.

در تهیه این دستورالعمل تلاش گردیده تا اصالت نقش مراجع تشخیص صلاحیت در رسیدگی به تخلفات و ماهیت تخصصی خدمات قابل ارائه توسط این شرکت ها مدنظر قرار گیرد. لذا در راستای نیل به اهداف فوق الزامات استاندارد بین المللی ISO/IEC 17025 به عنوان ضوابط اجرایی مدیریت تضمین کیفیت آزمایشگاه های آزمون و همچنین الزامات فنی استاندارد های ملی و بین المللی روش انجام آزمون به عنوان مبانی تعریف چارچوب ساختار و روش ارائه خدمات کنترل کیفی و متعاقب آن روش برخورد با تخلفات حرفه ایی شرکت های مذکور ملاک عمل قرار گرفته است. شایان ذکر است این دستورالعمل حاصل بیش از ۴۰۰ نفر- ساعت بازدید تخصصی از آزمایشگاه های کنترل کیفی فعال در استان البرز و همچنین برگزاری بیش از ۳۰۰ نفر- ساعت جلسه کارشناسی با محوریت نظام فنی و اجرایی استان و حضور نمایندگان سازمان ملی استاندارد، اداره کل استاندارد، اداره کل راه و شهرسازی، اداره کل آزمایشگاه فنی و مکانیک خاک، سازمان نظام مهندسی ساختمان و نمایندگانی از انجمن صنفی شرکت های خدمات آزمایشگاهی البرز می باشد. این دستورالعمل در اولین جلسه شورای فنی استان در تاریخ ۱۳۹۷/۰۲/۳۱ به ریاست جناب آقای دکتر نجفی استاندار محترم استان البرز مصوب و از تاریخ فوق لازم الاجرا می باشد.

دبیرخانه شورای فنی استان البرز در طول زمان اجرای این دستورالعمل نسبت به دریافت نظرات و پیشنهادات کلیه ذینفعان اقدام نموده و در صورت لزوم پیشنهادات و نظرات واصله در کارگروه مصالح و تجهیزات صنعت ساخت طرح و پس از تایید مبانی بازنگری و ویرایش دستورالعمل فوق قرار خواهد گرفت.

نظام فنی و اجرایی

و دبیرخانه شورای فنی استان البرز

خردادماه ۱۳۹۷

دستورالعمل رسیدگی به تخلفات حرفه ای شرکتهای خدمات آزمایشگاهی کنترل کیفی

مقدمه :

با عنایت به اهمیت موضوع کنترل کیفیت در پروژه های عمرانی و ساخت و سازهای بخش خصوصی در کشور که اثر مستقیم بر دوام، اثربخشی، کارایی، اقتصاد، آسایش و حفظ سرمایه های ملی و دارد، مدیریت بهینه کلیه عوامل فنی و مهندسی موثر در این فرآیند، نقش کلیدی داشته و در همین راستا، دستورالعمل حاضر بمنظور مدیریت عملکرد شرکتهای خدمات فنی آزمایشگاهی کنترل کیفی فعال در دو حوزه: پروژه های عمومی و پروژه های بخش خصوصی تدوین گردیده است.

در بخش اول این دستورالعمل، قوانین نظام فنی و اجرایی کشور حاکم بوده و کلیه آزمایشگاههای کنترل کیفی ارائه دهنده خدمات به پروژه های عمومی (فارغ از محل تامین اعتبار پروژه و مرجع تشخیص صلاحیت یا صدور پروانه شرکت) مطابق الزامات این بخش از دستورالعمل مورد بازرسی و رسیدگی قرار خواهند گرفت.

در بخش دوم دستورالعمل حاضر، فرآیندهای ارزیابی و بازرسی و رسیدگی به تخلفات شرکتهای خدمات فنی آزمایشگاهی ارائه دهنده خدمات به پروژه های بخش خصوصی با رویکرد ارزیابی دوره ای بمنظور ارتقاء عملکرد و توجه به مقوله آموزش مورد توجه قرار گرفته است.

لازم به ذکر است شرکت های خدمات آزمایشگاهی که پروانه اشتغال و صلاحیت خود را بر اساس قانون نظام مهندسی و کنترل ساختمان از وزارت راه و شهرسازی دریافت نموده اند، در صورت ارائه خدمات به پروژه های عمومی بر اساس معیارها و شاخصهای بخش اول دستورالعمل حاضر مورد بازرسی و رسیدگی قرار خواهند گرفت.

شایان ذکر است؛ دستورالعمل حاضر حاصل بیش از ۴۰۰ نفر ساعت بازدید تخصصی از آزمایشگاههای کنترل کیفی فعال در سطح استان البرز و همچنین برگزاری بیش از ۳۵۰ نفر ساعت جلسه کارشناسی با محوریت اداره کل راه و شهرسازی و سازمان نظام مهندسی ساختمان استان البرز و با حضور نمایندگان سازمان مدیریت و برنامه ریزی استان البرز، اداره کل استاندارد و انجمن صنفی شرکت های خدمات فنی و آزمایشگاهی استان البرز می باشد.

این دستورالعمل در جلسه شورای فنی استان در تاریخ به ریاست جناب آقای استاندار محترم استان البرز مصوب گردید.

دبیرخانه شورای فنی استان البرز

آذر ماه ۱۳۹۹

اعضای گروه تدوین (بترتیب حروف الفبا) :

افشین باستانی	دفتر فنی استانداری البرز
سیدسهیل بنی هاشمی	اداره کل راه و شهرسازی استان البرز
مهدی عبدالهی	سازمان نظام مهندسی ساختمان استان البرز
مهدی غنیمتی	اداره کل استاندارد البرز
جواد کریم پور خامنه	اداره کل آزمایشگاه فنی و مکانیک خاک البرز

اعضای گروه هدایت و راهبری (سازمان مدیریت و برنامه ریزی البرز) :

زهرا عربشاهی	رئیس سازمان
سعید کلانی	مدیر نظام فنی و اجرایی و دبیرخانه شورای فنی استان البرز
محسن مردانی	رئیس گروه نظارت فنی سازمان مدیریت و برنامه ریزی استان البرز
بابک کاظمی	کارشناس نظارت فنی سازمان مدیریت و برنامه ریزی استان البرز

بخش اول

دستورالعمل رسیدگی به تخلفات حرفه ای

شرکتهای خدمات فنی آزمایشگاهی کنترل کیفی

ارائه دهنده خدمات به پروژههای عمومی

فهرست

فصل اول - اهداف

فصل دوم - تعاریف

فصل سوم - دامنه شمول

فصل چهارم - اعضاء گروه کارشناسی بازرسی و نظارت بر شرکت های خدمات آزمایشگاهی

فصل پنجم - فرآیند بازرسی و رسیدگی به تخلف / قصور آزمایشگاه

فصل ششم - تجدید نظر بر آراء

فصل هفتم - الزامات عمومی

فصل هشتم - الزامات فنی

فصل نهم - مصادیق تخلفات / قصور آزمایشگاه

پیوست یک - شرح شغل، مسئولیت و شرایط احراز مدیر فنی آزمایشگاه

پیوست دو - چارت خلاصه چرخش کار

فصل اول - اهداف

در راستای تحقق چشم انداز و اهداف تبیین شده در ماده ۳۴ قانون احکام دائمی برنامه های توسعه کشور (نظام فنی و اجرایی یکپارچه) مبنی بر ایجاد کارآمدی و اثر بخشی در صنعت احداث کشور و به استناد بند های ۳ و ۴ و ۶ از ماده ۴ آیین نامه روش کار شورای فنی استان با بهره گیری از ظرفیت حداکثری دستگاه های اجرایی در استاندارد سازی مصالح، سازمان مدیریت و برنامه ریزی البرز به واسطه مشارکت در تدوین مقررات و ضوابط فنی و در راستای اجرایی نمودن بند ۱۴ مصوبات هفتمین جلسه شورای فنی استان (ابلاغی به شماره ۱۰۱۳۱۶۴ به تاریخ ۹۵/۱۱/۱۶) "دستورالعمل رسیدگی به تخلفات حرفه ای شرکتهای خدمات آزمایشگاهی کنترل کیفی" شاغل در صنعت احداث و پروژه های عمرانی استان البرز را تدوین نموده و از تاریخ تصویب و ابلاغ توسط شورای فنی لازم الاجرا می باشد.

ماده ۱) محرومیت های در نظر گرفته شده در این دستورالعمل به عنوان حداقل جرایم متعلقه به منظور رسیدگی به تخلفات حرفه ای شرکتهای خدمات آزمایشگاهی مطرح می باشد و بدیهی است در صورتی که دستورالعمل ها و آیین نامه های مراجع تشخیص صلاحیت از محرومیت های سختگیرانه تری در این خصوص استفاده نموده باشد، ضوابط و آیین نامه های مذکور در رسیدگی به تخلفات حرفه ای این شرکت ها نافذ می باشد.

تبصره ۱: این دستورالعمل نافی مسئولیت های قانونی مراجع تشخیص صلاحیت در بازرسی و رسیدگی به تخلفات حرفه ای شرکتهای خدمات آزمایشگاهی در کلیه مراحل تشخیص صلاحیت، صدور مجوز فعالیت، ارجاع کار و انجام تعهدات این شرکت ها نمی باشد.

تبصره ۲: دبیرخانه شورای فنی استان البرز در طول زمان اجرا نسبت به دریافت نظرات و پیشنهادات کلیه ذینفعان این دستورالعمل اقدام نموده و در صورت لزوم پیشنهادات و نظرات واصله در کارگروه مصالح و تجهیزات صنعت ساخت طرح و پس از تایید مبنای بازنگری و ویرایش دستورالعمل فوق قرار خواهد گرفت.

فصل دوم - تعاریف

ماده ۲) واژه ها و اصطلاحات زیر در معانی مربوط بکار می روند:

الف) شورای فنی: منظور شورای فنی استان البرز است.

ب) دبیرخانه: منظور دبیرخانه شورای فنی استان البرز است.

پ) آزمایشگاه: شخص حقوقی واجد شرایط برای انجام خدمات آزمایشگاهی کنترل کیفی در صنعت احداث و پروژه های عمرانی استان البرز که دارای مجوز فعالیت از سوی هر یک از مراجع تشخیص صلاحیت می باشد.

ت) مرجع تشخیص صلاحیت: منظور واحد سازمانی صادر کننده گواهینامه صلاحیت/پروانه اشتغال به کار آزمایشگاه و به شرح زیر می باشد:

- گواهینامه صلاحیت خدمات مشاوره صادر شده توسط سازمان برنامه و بودجه کشور و یا سازمان مدیریت و برنامه ریزی استان ها

- گواهینامه تایید صلاحیت آزمایشگاه همکار صادر شده توسط اداره کل استاندارد البرز

- پروانه اشتغال به کار خدمات فنی-آزمایشگاهی صادر شده توسط وزارت راه و شهرسازی و یا اداره کل استانی آن وزارت

تبصره: شرکت های خدمات آزمایشگاهی که به نحوی دارای شعبه یا واحد مستقر در محدوده جغرافیایی استان البرز می باشند مشمول مقررات مندرج در این دستورالعمل خواهند بود.

ث) تخلف/قصور: منظور عدم رعایت قوانین و مقررات، آیین نامه ها، دستورالعمل ها، استانداردها و یا مفاد قرارداد در مرحله پذیرش، حین ارائه خدمات و یا بعد از آن است.

ج) گزارش بازرسی: گزارش مستندی است که کمیت و کیفیت تخلف/قصور را در چارچوب این دستورالعمل مشخص می نماید و توسط کمیته کارشناسی بازرسی و نظارت بر شرکت های خدمات آزمایشگاهی تهیه می گردد.

دستورالعمل رسیدگی به تخلفات حرفه ای شرکتهای خدمات آزمایشگاهی کنترل کیفی

چ) اخطار: مکاتبه ایی که مستند به گزارش بازرسی از سوی مرجع تشخیص صلاحیت صادر گردیده و مصادیق تخلف/قصور و همچنین نحوه برخورد را به آزمایشگاه اعلام می کند.

ح) تعلیق: نتیجه تخلف آزمایشگاه می باشد که بیانگر انحراف و یا عدم انطباق در یک و یا چند مورد از شاخص های تعیین شده در این دستورالعمل می باشد که منجر به محرومیت از ارائه خدمات (تعلیق) برای مدت معین می گردد.

خ) کسر سهمیه: نتیجه تخلف آزمایشگاه می باشد که بیانگر انحراف و یا عدم انطباق در یک و یا چند مورد از شاخص های تعیین شده در این دستورالعمل و منجر به کاهش سهمیه آزمایشگاه متناسب با زمان تعلیق می شود.

د) مدیر فنی: کارشناس تمام وقتی است که از سوی مدیر آزمایشگاه تعیین می شود و دارای تحصیلات، تجربه کافی و مهارت های لازم و گواهینامه های دوره های آموزشی مرتبط است و بر کلیه فعالیت های جاری در آزمایشگاه (به عنوان مسئول انجام آزمایش) نظارت دارد.

فصل سوم - دامنه شمول

ماده ۳) دامنه شمول این دستورالعمل در سطوح زیر تقسیم بندی می شود:

الف) کنترل پایداری ضوابط و الزامات موردنیاز جهت صدور مجوز فعالیت از سوی مرجع تشخیص صلاحیت

ج) کنترل مدارک، سوابق، مستندات، تجهیزات، شرایط محیطی و سایر الزامات مرتبط با استاندارد انجام آزمون در حین ارائه خدمات

ب) کنترل مدارک، سوابق و مستندات انجام آزمون پس از ارائه خدمات

فصل چهارم - اعضاء کمیته کارشناسی بازرسی و نظارت بر شرکت های خدمات آزمایشگاهی

ماده ۴) کمیته کارشناسی بازرسی و نظارت بر شرکت های خدمات آزمایشگاهی ذیل کارگروه مصالح و تجهیزات صنعت ساخت شورای فنی استان و با اعضای زیر تشکیل می شود:

الف) سازمان مدیریت و برنامه ریزی البرز (دبیر کمیته)

ب) استانداری البرز

پ) اداره کل استاندارد البرز

ت) اداره کل راه و شهرسازی البرز

ث) اداره کل آزمایشگاه فنی و مکانیک خاک البرز

ج) سازمان نظام مهندسی ساختمان البرز

چ) انجمن صنفی شرکت های خدمات آزمایشگاهی البرز

تبصره: دبیر کمیته می تواند حسب نیاز از نمایندگان سایر دستگاه های اجرایی استان، شهرداری ها و سایر اشخاص صاحب نظر، خبره و معتمد در فرآیند بازرسی از شرکت های خدمات آزمایشگاهی دعوت بعمل آورد.

فصل پنجم - فرآیند بازرسی و رسیدگی به تخلف / قصور آزمایشگاه

ماده ۵) کمیته بازرسی متشکل از نمایندگان تام الاختیارتعیین شده در ماده ۴ این دستورالعمل پس از صدور احکام رسمی توسط دبیرخانه شورای فنی، ضمن بازدید از شرکت های خدمات آزمایشگاهی با هدف بررسی و کنترل کلیه مدارک، سوابق، مستندات، الزامات استاندارد انجام آزمون، اسناد فنی و سایر موارد مرتبط، نسبت به تنظیم گزارش بازرسی اقدام می نماید.

ماده ۶) دبیرخانه شورای فنی پس از جمع بندی نهایی مصادیق تخلف / قصور آزمایشگاه، نسبت به ابلاغ گزارش بازرسی به مرجع تشخیص صلاحیت اقدام خواهد نمود.

دستورالعمل رسیدگی به تخلفات حرفه ای شرکتهای خدمات آزمایشگاهی کنترل کیفی

تبصره: مرجع رسیدگی به تخلف/قصور آزمایشگاه، مرجع تشخیص صلاحیت می باشد.

ماده ۷) مرجع تشخیص صلاحیت ظرف مدت ۱۰ روز از تاریخ دریافت گزارش بازرسی، ضمن بررسی شکلی مصادیق تخلف/قصور به روش های ذیل اقدام می نماید:

الف) صدور اخطار با تعیین مدت زمان لازم جهت انجام اقدامات اصلاحی توسط آزمایشگاه در خصوص بندهای حاوی نشان * در جدول شماره یک

- آزمایشگاه موظف است در طول زمان مشخص شده در اخطار، نسبت به انجام اصلاحات لازم در جهت رفع موارد اعلام شده عمل نموده و گزارش انجام این امر را به مرجع تشخیص صلاحیت اعلام نماید. در غیر این صورت مرجع تشخیص صلاحیت نسبت به تعلیق کلیه فعالیت های آزمایشگاه تا زمان انجام اصلاحات مورد نظر، اقدام می نماید.

به صدور اخطار به منظور دریافت دفاعیه کتبی آزمایشگاه در خصوص بندهای حاوی نشان ** در جدول شماره ۱

- ارائه دفاعیه کتبی از سوی آزمایشگاه، حداکثر طی ۱۰ روز از تاریخ ابلاغ اخطار

- جمع بندی دفاعیه کتبی آزمایشگاه و سایر کارشناسان (در صورت لزوم) پس از دریافت دفاعیه آزمایشگاه

- جمع بندی دفاعیه آزمایشگاه، بررسی محتوایی تخلف/قصور، تنظیم صورتجلسه و صدور رای

- ابلاغ رای به آزمایشگاه

فصل ششم - تجدید نظر بر آراء

ماده ۸) در صورتیکه پس از ابلاغ رای از سوی مرجع تشخیص صلاحیت، آزمایشگاه نسبت به رای صادره اعتراض داشته باشد می تواند دلایل و مستندات خود را حداکثر پس از ۱۰ روز کاری از تاریخ دریافت ابلاغ رای، بصورت مکتوب به مرجع تشخیص صلاحیت ارسال نماید.

تبصره: مرجع رسیدگی به درخواست تجدید نظر آزمایشگاه، هیئت تجدیدنظر بر آراء می باشد.

ماده ۹) هیئت تجدید نظر با حضور بالاترین مقام یا معاون تخصصی مرجع تشخیص صلاحیت و اعضای زیر تشکیل می شود:

الف) سازمان مدیریت و برنامه ریزی البرز

ب) دفتر فنی استانداری البرز

پ) اداره کل استاندارد البرز

ت) اداره کل راه و شهرسازی البرز

ث) اداره کل آزمایشگاه فنی و مکانیک خاک البرز

ج) سازمان نظام مهندسی ساختمان البرز

ماده ۱۰) مرجع تشخیص صلاحیت در راستای رسیدگی به تجدیدنظر بر آرای صادره ظرف مدت ۱۰ روز از تاریخ دریافت اعتراض مطابق فرآیند زیر اقدام می نماید:

- دریافت و جمع بندی دفاعیات مکتوب آزمایشگاه،

- ارسال دفاعیه و خلاصه پرونده آزمایشگاه برای اعضای هیئت تجدید نظر بر آراء

- تنظیم زمان جلسه، ارسال دعوتنامه برای اعضای هیئت تجدید نظر بر آراء و برگزاری جلسه رسیدگی

- بررسی محتوایی دفاعیات آزمایشگاه، تنظیم صورتجلسه و اعلام نظر

ماده ۱۱) نظر اعلامی توسط هیئت تجدید نظر، نهایی و لازم الاجرا می باشد.

فصل هفتم - الزامات عمومی

ماده ۱۲) یک نسخه از رأی صادره به همراه خلاصه گزارش فرآیند رسیدگی در خصوص تخلف/ قصور آزمایشگاه به دبیرخانه شورای فنی استان ارسال و نسخه دیگر در پرونده آزمایشگاه نزد مرجع تشخیص صلاحیت به نحو مناسب نگهداری و بایگانی خواهد شد.

ماده ۱۳) آزمایشگاه هایی که به استناد این دستورالعمل متحمل جرایمی می شوند، موظفند تعهدات قراردادی در دست اجرای خود را بر اساس قرارداد منعقد و پیوست های آن تحت نظارت مرجع تشخیص صلاحیت انجام دهند و جرایم آنان از مسئولیت مشاور در خصوص قراردادهای قبلی و در دست اجرای آنان کسر نمی نماید.

ماده ۱۴) بعد از اتمام مدت تعلیق و لزوماً پس از تایید و ابلاغ کتبی مرجع تشخیص صلاحیت در خصوص رفع موضوع تخلف/قصور، امکان ادامه فعالیت آزمایشگاه میسر خواهد بود. در غیر این صورت مجدداً جریمه تعیین شده تکرار و اعمال می گردد.

ماده ۱۵) در خصوص آن دسته از آزمایشگاه هایی که دارای پروانه اشتغال به کار خدمات فنی آزمایشگاهی از اداره کل راه و شهرسازی البرز میباشند، آن اداره کل پس از رسیدگی به گزارش بازرسی ارسالی و در صورت بروز تخلفات/ قصور منجر به صدور جریمه، راساً نسبت به ارسال گزارش مصادیق تخلف به شورای انتظامی سازمان نظام مهندسی ساختمان البرز اقدام و سازمان نظام مهندسی ساختمان البرز با هماهنگی مرجع تشخیص صلاحیت نسبت به پیگیری و اجرای رأی صادره آن شورا اقدام خواهد نمود.

تبصره: سازمان نظام مهندسی ساختمان البرز در خصوص آن دسته از آرای که منجر به تعلیق فعالیت آزمایشگاه می شود موظف است نسبت به کاهش سهمیه آزمایشگاه متناسب با زمان تعلیق اقدام نماید.

ماده ۱۶) مرجع تشخیص صلاحیت موظف است نسبت به بررسی مشخصات مدیر فنی معرفی شده از سوی آزمایشگاه جهت انطباق با شرایط تعیین شده در بند د فصل دوم و مندرجات پیوست ۱ این دستورالعمل اقدام نماید و صرفاً در صورت احراز شرایط فوق توسط مدیر فنی امکان فعالیت آزمایشگاه میسر می باشد.

ماده ۱۷) در صورت احراز چند تخلف منجر به تعلیق در یک نوبت بازرسی از آزمایشگاه، بیشترین مدت تعلیق متعلقه از میان تخلفات فوق ملاک تعیین زمان تعلیق فعالیت آزمایشگاه قرار می گیرد.

فصل هشتم - الزامات فنی

ماده ۱۸) مطابقت فعالیت های آزمایشگاه مبتنی بر استانداردهای ملی یا بین المللی روش انجام آزمون

ماده ۱۹) آزمایشگاه موظف است نسبت به واسنجی (کالیبراسیون) کلیه تجهیزات طی دوره های زمانی مشخص و تجدید واسنجی آنها پس از این دوره توسط شرکت های واجد صلاحیت اقدام نماید. همچنین به منظور امکان ردگیری گواهی کالیبراسیون تجهیزات؛ آزمایشگاه می بایست نسبت به کدگذاری تجهیزات اقدام نماید.

ماده ۲۰) کلیه اوراق آزمایشگاهی (اعم از پیش نویس و گزارش نتیجه آزمون) می بایست مطابق الگوی اعلام شده توسط مرجع تشخیص صلاحیت، تکمیل و پس از امضاء و تایید توسط تکنسین آزمونگر و مدیر فنی آزمایشگاه حداقل به مدت یکسال پس از تسلیم گزارش به متقاضی به نحو مناسب نگهداری و بایگانی گردد.

ماده ۲۱) آزمایشگاه صرفاً در زمینه مجاز قید شده در گواهینامه صلاحیت/پروانه اشتغال به کار خود که توسط مرجع تشخیص صلاحیت صادر گردیده است می تواند نسبت به برون سپاری انجام آزمون به آزمایشگاه همکار واجد صلاحیت اقدام نماید.

تبصره: آزمایشگاه می بایست در خصوص آن دسته از آزمون هایی که به آزمایشگاه همکار واجد صلاحیت برون سپاری می نماید، نسبت به حفظ و نگهداری مکاتبات و نتیجه آزمون گزارش شده توسط آزمایشگاه همکار (ضروری است گزارش آزمون به تایید و امضای مدیر فنی و مدیر آزمایشگاه همکار رسیده باشد) اقدام نماید.

ماده ۲۲) آزمایشگاه موظف به رعایت مفاد و اجرای شرایط مندرج در شرح شغل و مسئولیت مدیر فنی آزمایشگاه، مطابق پیوست ۱ این دستورالعمل می باشد.

دستورالعمل رسیدگی به تخلفات حرفه ای شرکتهای خدمات آزمایشگاهی کنترل کیفی

ماده ۲۳) مدیر فنی آزمایشگاه موظف است در صورت مشاهده هر گونه خلاء در آموزش پرسنل فنی شاغل در آزمایشگاه، نسبت به معرفی و تأمین هزینه های لازم جهت طی دوره های آموزشی مورد لزوم، توسط مراکز ذیصلاح که دارای گواهینامه صلاحیت آموزشی مرتبط می باشند، اقدام نماید.

فصل نهم - مصادیق تخلفات/ قصور آزمایشگاه

ماده ۲۴) مصادیق تخلف/ قصور آزمایشگاه و میزان جرایم مربوطه به شرح جدول ۱ می باشد. همچنین شرح تفصیلی هر یک از شاخص های مندرج در جدول شماره ۱ به ترتیب در جداول ۲ الی ۶ ارائه گردیده است.

جدول ۱- مصادیق تخلف/ قصور آزمایشگاه به همراه میزان جرایم مربوطه

ردیف	کد	عنوان شاخص	تعلیق	تعلیق			
				تا زمان رفع نقص	نوبت اول	نوبت دوم	نوبت سوم
۱	P _۱	* عدم رعایت مفاد و اجرای شرایط مندرج در شرح شغل و مسئولیت مدیر فنی	√	√	-	-	-
۲	P _۲	* لیست بروز و کامل بیمه کارکنان	√	√	-	-	-
۳	P _۳	* عدم آگاهی مدیر فنی/کارکنان فنی به الزامات استانداردهای انجام آزمون	√	√	-	-	-
۴	P _۴	* عدم ارائه گواهینامه معتبر آموزشی کارکنان	√	√	-	-	-
۵	E _۱	* فقدان گواهینامه معتبر کالیبراسیون تجهیزات	√	√	-	-	-
۶	E _{۱-۱}	** عدم اعمال ضرایب مندرج در گواهینامه های کالیبراسیون تجهیزات جهت تصحیح نتایج آزمون	√	√	سه ماه	شش ماه	یک سال
۷	E _۲	* نقصان در صحت و سلامت تجهیزات	√	√	-	-	-
۸	E _{۱-۲}	** عدم امحاء و استفاده از تجهیزات معیوب و غیر استاندارد	√	√	سه ماه	شش ماه	یک سال
۹	E _۳	* کامل نبودن تجهیزات براساس فهرست اعلامی از سوی مرجع تشخیص صلاحیت	√	√	-	-	-
۱۰	E _۴	* عدم کد گذاری تجهیزات	√	√	-	-	-
۱۱	E _۵	* فقدان دستورالعمل کار و نگهداری از تجهیزات آزمایشگاهی	√	√	-	-	-
۱۲	EC _۱	* عدم رعایت شرایط محیطی (براساس شرایط الزامی استاندارد انجام آزمون)	√	√	-	-	-
۱۳	EC _۲	* کافی نبودن فضای آزمایشگاهی براساس دستورالعمل مرجع تشخیص صلاحیت	√	√	-	-	-
۱۴	M _۱	** عدم انطباق نتایج نمونه های کنترلی با اوراق گزارش نتایج آزمون	√	√	سه ماه	یک سال	نوبت سوم
۱۵	M _۲	** فقدان اوراق آزمایشگاهی (از نظر داده های مندرج در پیش نویسها و گزارشات)	√	√	سه ماه	شش ماه	یک سال
۱۶	M _۳	** عدم انطباق نمونه های موجود در آزمایشگاه با لیست نمونه های اخذ شده	√	√	سه ماه	یک سال	نوبت سوم
۱۷	M _۴	** عدم انجام درست و کامل فرایند انجام آزمایش مطابق استاندارد انجام آزمون	√	√	سه ماه	شش ماه	یک سال
۱۸	M _۵	* عدم پایداری ضوابط و الزامات موردنیاز جهت تایید صلاحیت آزمایشگاه	√	√	-	-	-
۱۹	M _۶	** پذیرش کار توسط آزمایشگاه خارج از زمینه مجاز مندرج در گواهینامه صلاحیت/پروانه اشتغال به کار	√	√	سه ماه	یک سال	نوبت سوم
۲۰	M _۷	** نقصان در نوع و تعداد آزمایشات براساس ضوابط و الزامات فنی مربوطه	√	√	سه ماه	شش ماه	یک سال
۲۱	M _۸	** مشاهده موارد و یا نتایج غیرفنی در گزارشات انجام آزمون	√	√	سه ماه	شش ماه	یک سال
۲۲	M _۹	** عدم ارائه مستندات قانونی در صورت ارجاع تمام و یا بخشی از کار به غیر (آزمایشگاه واجد صلاحیت)	√	√	سه ماه	یک سال	نوبت سوم
۲۳	M _{۱۰}	** نگهداری سوابق و مدارک فنی آزمایشگاه (بمدت حداقل یکسال)	√	√	سه ماه	شش ماه	یک سال
۲۴	M _{۱۱}	* عدم دسترسی به آخرین ویرایش استانداردهای انجام آزمون	√	√	-	-	-
۲۵	M _{۱۲}	* عدم رعایت ساختار اداری موردنیاز به منظور پاسخگویی به مراجعین	√	√	-	-	-
۲۶	S	** پذیرش کار توسط آزمایشگاه در طول زمان تعلیق فعالیت آزمایشگاه	√	√	سه ماه	یک سال	نوبت سوم

** موارد مرتبط با بند ب ذیل ماده ۷

* موارد مرتبط با بند الف ذیل ماده ۷

تکرار تخلفات/قصوری که منجر به تشدید جرایم می گردد در دوره زمانی سه ساله بررسی می گردد.

دستورالعمل رسیدگی به تخلفات حرفه ای شرکتهای خدمات آزمایشگاهی کنترل کیفی

جدول ۲- شرح تفصیلی شاخص های مرتبط با کارکنان شاغل در آزمایشگاه

شرح	کد	کارکنان
براساس بند ۴-۱-۵ استاندارد ایزو ۱۷۰۲۵: تعیین و حضور مدیر فنی در آزمایشگاه به منظور نظارت بر عملکرد پرسنل فنی، پاسخگویی به نیاز مشتریان و اطمینان از برقراری سیستم مدیریت کیفیت الزامی می باشد. عدم حضور مدیر فنی و یا عدم تعیین و معرفی جایگزین حائز صلاحیت، به عنوان تخلف محسوب می گردد.	P ₁	
براساس بند ۳-۲-۵ استاندارد ایزو ۱۷۰۲۵: آخرین فهرست مستندات بیمه کارکنان حداقل شامل مدیر فنی و کارکنان فنی شاغل در آزمایشگاه الزامی بوده و در صورت عدم رویت مستندات قابل قبول، به عنوان تخلف محسوب می گردد.	P ₂	
براساس بند ۲-۲-۵ و ۵-۲-۵ استاندارد ایزو ۱۷۰۲۵: می بایست میزان تسلط و مهارت کارکنان آزمایشگاه احراز گردد و این مهم ضمن بازرسی و ممیزی آزمایشگاه مورد توجه و ارزیابی قرار می گیرد.	P ₃	
براساس بند ۴-۲-۵ و ۲-۲-۵ استاندارد ایزو ۱۷۰۲۵: کارکنان فنی آزمایشگاه باید ضمن گذراندن دوره های آموزشی مرتبط با حیطه فعالیت آزمایشگاه، گواهینامه آموزشی از مراجع ذی صلاح اخذ نمایند.	P ₄	

جدول ۳- شرح تفصیلی شاخص های مرتبط با تجهیزات فنی در آزمایشگاه

شرح	کد	تجهیزات
براساس بند ۲-۵-۵ استاندارد ایزو ۱۷۰۲۵:، می بایست کلیه تجهیزات تاثیرگذار بر نتایج آزمون دارای گواهینامه معتبر کالیبراسیون باشد. در صورت عدم ارائه مستندات فوق و ارسال گزارش نتایج آزمون به مشتری (بدون اعمال ضریب کالیبراسیون)، به عنوان تخلف محسوب می گردد.	E ₁	
براساس بند ۲-۵-۵ استاندارد ایزو ۱۷۰۲۵: صحت عملکرد تجهیزات تاثیرگذار بر نتایج آزمون می بایست مورد پایش و تصدیق قرار گیرد و نقصان در صحت و سلامت تجهیزات به عنوان تخلف محسوب می گردد.	E ₂	
براساس بند ۷-۵-۵ استاندارد ایزو ۱۷۰۲۵: کلیه تجهیزات معیوب و خارج از مشخصات استاندارد، می بایست امحا و از آزمایشگاه خارج گردد، عدم امحاء و استفاده از این تجهیزات تخلف محسوب می گردد.	E ₁₋₂	
فهرست موجودی تجهیزات آزمایشگاه باید منطبق بر فهرست اعلامی مرجع تشخیص صلاحیت بوده لذا در صورت اثبات هرگونه مغایرت، به عنوان تخلف محسوب می گردد.	E ₃	
براساس بند ۴-۵-۵ و ۸-۵-۵ استاندارد ایزو ۱۷۰۲۵: لازم است کلیه تجهیزات از کدگذاری یکپارچه و متحدالشکل (طبق نظر مرجع تشخیص صلاحیت) برخوردار بوده و در صورت مشاهده مغایرت های احتمالی، به عنوان تخلف محسوب می گردد.	E ₄	
براساس بند ۳-۵-۵ استاندارد ایزو ۱۷۰۲۵: لازم است دستورالعمل کار و نگهداری تجهیزات توسط آزمایشگاه تهیه و در دسترس کارکنان ذیربط قرار گیرد، در صورت عدم ارائه مستندات لازم، به عنوان تخلف محسوب می گردد.	E ₅	

دستورالعمل رسیدگی به تخلفات حرفه ای شرکتهای خدمات آزمایشگاهی کنترل کیفی

جدول ۴- شرح تفصیلی شاخص های مرتبط با الزامات عمومی - فنی در آزمایشگاه

شرح	کد	الزامات عمومی - فنی
براساس بند ۵-۹ استاندارد ایزو ۱۷۰۲۵ : چنانچه در ضمن بازرسی و انجام آزمونهای کنترلی، مغایرتهایی فی مابین نتایج گزارش ارسالی به متقاضی با نتایج آزمونهای کنترلی مشاهده گردید، به عنوان تخلف محسوب می گردد.	M1	
کلیه آزمایشگاه ها باید از اوراق آزمایشگاهی متحدالشکل (اعم از پیشنویس ها و یا گزارش نهایی آزمون) مطابق با الگوی اعلامی از سوی مرجع تشخیص صلاحیت استفاده نمایند. همچنین کیفیت اوراق از نظر تکمیل نمودن پارامترهای مندرج در هر برگ و صحت محاسبات مورد توجه می باشد. عدم رعایت این بند به عنوان تخلف محسوب می گردد.	M2	
چنانچه در حین بازرسی، مغایرتی مابین نمونه های موجود(خاک،بتن و...) با سوابق جاری مشاهده گردد، به عنوان تخلف محسوب می گردد.	M3	
براساس بند ۵-۴-۵ استاندارد ایزو ۱۷۰۲۵ : چنانچه در حین بازرسی و کنترل فرآیندهای انجام آزمون، مغایرتی با الزامات مندرج در روش آزمون مشاهده گردد، این امر به عنوان تخلف محسوب می گردد.	M4	
فعالیت پس از اتمام اعتبار گواهینامه صلاحیت/ پروانه اشتغال به کار و یا عدم پایداری ضوابط و الزامات مورد نیاز جهت تایید صلاحیت آزمایشگاه به عنوان تخلف محسوب می گردد.	M5	
آزمایشگاه موظف است صرفا در محدوده دامنه تایید صلاحیت شده فعالیت نموده و اقدام به ارائه نتیجه آزمون به مشتری نماید (فعالیتهای پژوهشی - آموزشی از این قاعده مستثنی می باشند)، عدم رعایت این بند به عنوان تخلف محسوب می گردد.	M6	
تعداد آزمایشهای کنترل کیفی انجام شده توسط آزمایشگاه باید با ضوابط مندرج در نشریات و بخشنامه های سازمان برنامه و بودجه کشور و همچنین مقررات ملی ساختمان انطباق داشته لذا در صورت مشاهده هرگونه کاستی، به عنوان تخلف/قصور محسوب می گردد.	M7	
چنانچه در حین بازرسی، مغایرتی اعم از عدم تناسب جنس نمونه (خاک/بتن و...) با نتایج آزمون و یا هرگونه اشکالات محاسباتی در گزارشات مشاهده شود، این امر به عنوان تخلف محسوب می گردد.	M8	
براساس بند ۵-۴ استاندارد ایزو ۱۷۰۲۵ : آزمایشگاه موظف است در صورت برون سپاری بخشی از خدمات موضوع قرارداد به آزمایشگاه همکار واجد صلاحیت، کلیه مستندات مربوطه شامل مکاتبات صورت گرفته جهت واگذاری کار و مدارک احراز صلاحیت آزمایشگاه دوم را به انضمام نتیجه آزمون گزارش شده توسط آزمایشگاه همکار (ضروری است گزارش آزمون به تایید و امضای مدیر فنی و مدیر آزمایشگاه همکار رسیده باشد) به نحو مناسب نگهداری و بایگانی گردد، درغیراین صورت این امر به عنوان تخلف محسوب می گردد.	M9	
براساس بند ۴-۱۳ استاندارد ایزو ۱۷۰۲۵ : آزمایشگاه موظف است کلیه سوابق و مستندات(اعم از قراردادها، پیش نویس ها، گزارشات آزمون، سوابق کالیبراسیون و...) را به عنوان اسناد فنی در طول مدت فعالیت و پس از آن به نحو مناسب نگهداری و بایگانی نماید. عدم رعایت مفاد این بند به عنوان تخلف محسوب می گردد.	M10	
براساس بند ۵-۴ استاندارد ایزو ۱۷۰۲۵ : آزمایشگاه موظف است آخرین ویرایش استانداردهای آزمون را تهیه و مورد استفاده قرار دهد، در غیر اینصورت به عنوان تخلف محسوب می گردد.	M11	

دستورالعمل رسیدگی به تخلفات حرفه ای شرکتهای خدمات آزمایشگاهی کنترل کیفی

جدول ۵- شرح تفضیلی شاخص های مرتبط با شرایط محیطی در آزمایشگاه

شرح	کد	شرایط محیطی
براساس بند ۳-۵ استاندارد ایزو ۱۷۰۲۵ : الزامات شرایط محیطی متناسب با مفاد مندرج در استاندارد روش انجام هر آزمون می بایست رعایت شود. در صورت عدم تامین و پایش شرایط محیطی، این امر به عنوان تخلف محسوب می گردد.	EC ₁	
براساس بند ۳-۵ استاندارد ایزو ۱۷۰۲۵ : با توجه به تعداد و تنوع تجهیزات و همچنین حجم ارائه خدمات کنترل کیفی ، فضای آزمایشگاهی مناسب باید ایجاد شود تا بتوان بدون هرگونه تداخل فرآیندهای آزمون و نیز لحاظ نمودن شرایط محیطی، نسبت به ارائه خدمات مطابق ضوابط استاندارد مربوطه اقدام نمود. در صورت عدم حصول شرایط قابل قبول، به عنوان تخلف محسوب می گردد.	EC ₂	

جدول ۶- شرح تفضیلی شاخص های مرتبط با ضوابط اجرایی در آزمایشگاه

شرح	کد	ضوابط اجرایی
در کلیه موارد چنانچه آزمایشگاه در طول دوران تعلیق نسبت به پذیرش کار و انجام فعالیت مبادرت ورزد، این امر به عنوان تخلف محسوب می گردد.	S ₁	

پیوست یک

(شرح شغل، مسئولیت و شرایط احراز مدیر فنی آزمایشگاه)

دستورالعمل رسیدگی به تخلفات حرفه ای شرکتهای خدمات آزمایشگاهی کنترل کیفی

۱- مسئولیت مدیر فنی

- مسئولیت صحت، دقت و سلامت کلیه عملیات آزمایشگاهی در آزمایشگاه را بر عهده دارد.

۲- شرح شغل مدیر فنی

- دسترسی به آخرین ویرایش استاندارد ها و دستورالعمل های انجام آزمون و تهیه فهرست استانداردهای مورد عمل
- تایید و امضای کلیه اسناد فنی شامل پیش نویس ها و برگه های گزارش نتایج آزمون
- نظارت بر حفظ، نگهداری و بایگانی مناسب کلیه اسناد، مدارک و سوابق انجام آزمون
- نظارت بر صلاحیت و توانمندی فنی کارکنان آزمایشگاه جهت انجام آزمون ها
- صدور دستور کارها و نظارت بر فرآیند انجام آزمایش جهت انطباق با روش استاندارد انجام آزمون
- مشخص کردن نیازهای آموزشی، برقراری آموزش کارکنان و ارزیابی اثر بخشی آموزش ها
- اطمینان از صلاحیت آزمایشگاه کالیبراسیون بعنوان تامین کننده خدمات کالیبراسیون
- اطمینان از صلاحیت آزمایشگاه همکار جهت برون سپاری انجام آزمون ها
- اطمینان از صحت و سلامت تجهیزات و تهیه دستورالعمل استفاده و نگهداری از تجهیزات
- اطمینان از صحت و دقت نتایج آزمون

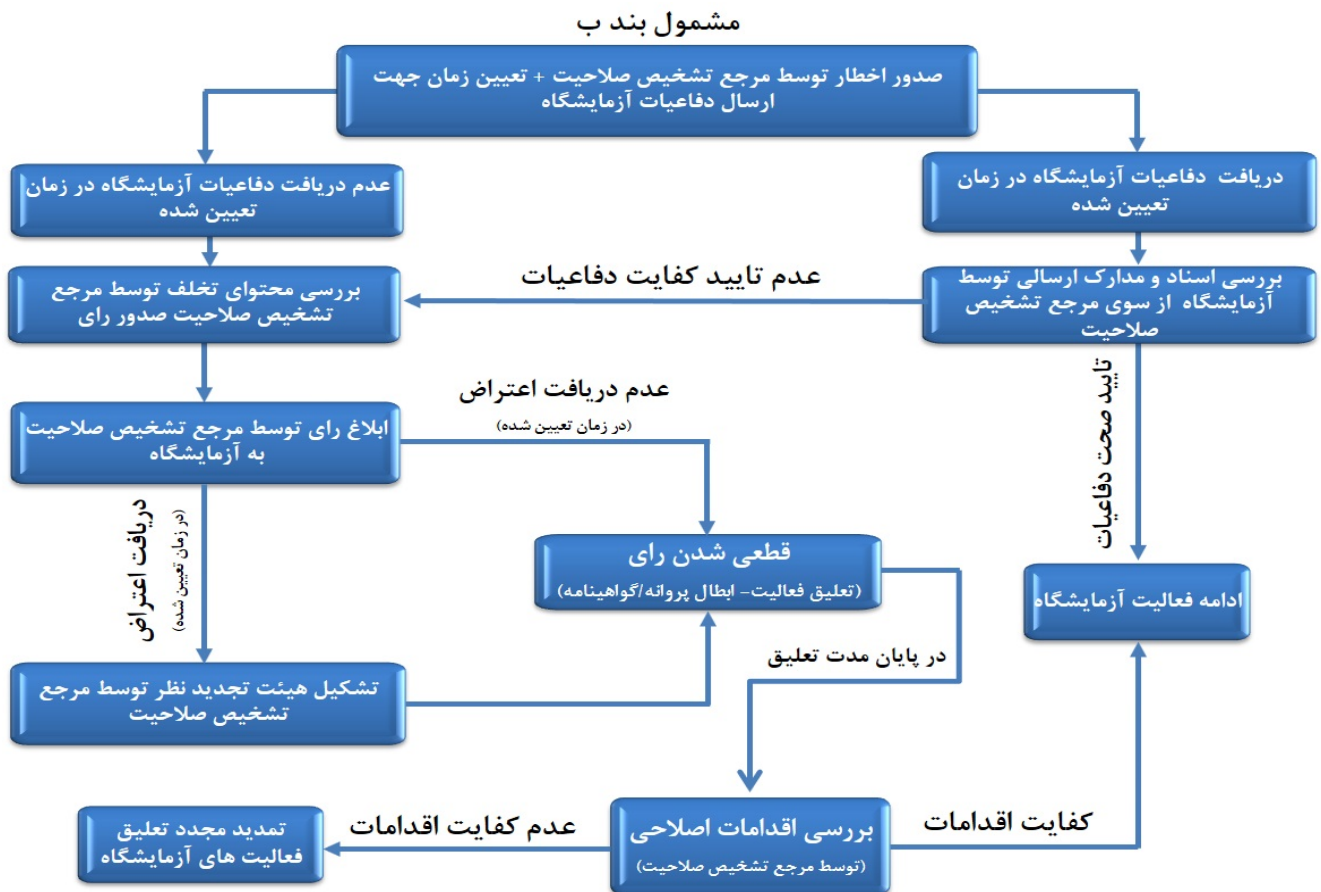
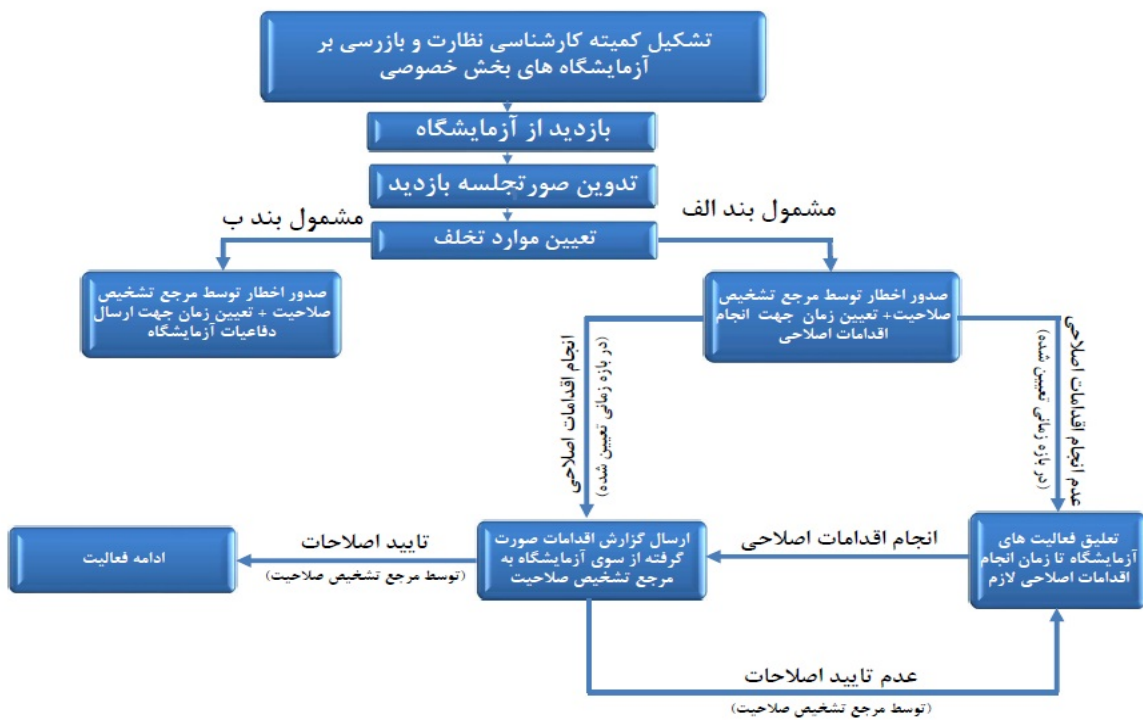
۳- شرایط احراز شغل مدیر فنی

- داشتن حداقل کارشناسی در یکی از رشته های اصلی و یا مرتبط، مطابق با دستورالعمل های مرجع تشخیص صلاحیت
- داشتن سابقه کاری با بیمه مرتبط
- داشتن مهارت در به کارگیری نرم افزارهای تخصصی آزمایشگاه
- تسلط بر الزامات استاندارد روش انجام آزمون ها در زمینه مجاز فعالیت آزمایشگاه
- تسلط بر مبانی واسنجی (کالیبراسیون) تجهیزات و نحوه اعمال ضرایب اصلاحی مربوطه
- آشنایی با الزامات استاندارد ISO/IEC 17025

پیوست دو

(چارت خلاصه چرخش کار)

دستورالعمل رسیدگی به تخلفات حرفه ای شرکتهای خدمات آزمایشگاهی کنترل کیفی



بخش دوم

دستورالعمل رسیدگی به تخلفات حرفه ای

شرکتهای خدمات فنی آزمایشگاهی کنترل کیفی

ارائه دهنده خدمات به پروژه های بخش خصوصی

اعضای گروه هدایت و راهبری (بترتیب حروف الفبا) :

جناب آقای مهندس رضایی	مدیر کل راه و شهرسازی استان البرز
جناب آقای مهندس قنبری	رئیس سازمان نظام مهندسی ساختمان استان البرز
جناب آقای مهندس کلانی	مدیر نظام فنی و اجرایی سازمان مدیریت و برنامه ریزی استان البرز
جناب آقای مهندس مردانی	رئیس گروه نظارت فنی سازمان مدیریت و برنامه ریزی استان البرز
جناب آقای مهندس بنی هاشمی	اداره کل راه و شهرسازی استان البرز
جناب آقای مهندس کاظمیان	مشاور سازمان نظام مهندسی ساختمان استان البرز

اعضای کارگروه تدوین دستورالعمل رسیدگی به تخلفات حرفه ای شرکتهای خدمات آزمایشگاهی کنترل کیفی ارائه دهنده خدمات به پروژه های بخش خصوصی (بترتیب حروف الفبا) :

۱- علی افراسیابی

۲- علی افلاکی پاشاکی

۳- فرشید چراغی

۴- سیدامیرحسین حجازیان

۵- علی دهقان

۶- هادی روشن ضمیران

۷- مهدی عبدالهی

۸- بابک کاظمیان

۹- محمد جواد مرانی

۱۰- آیدین مطبوع

۱۱- نوید نظافت

پیش‌گفتار

در راستای تحقق اهداف تبیین شده در ماده ۲ قانون نظام مهندسی و کنترل ساختمان و همچنین بند ۵ از ماده ۱۵ قانون مذکور و بند ۵ از ماده ۷۳ و مواد ۹۰ و ۹۱ آئین‌نامه اجرایی قانون فوق‌الذکر و به استناد بندهای ۳ و ۴ و ۶ از ماده ۴ آئین‌نامه روش کار شورای فنی استان، با مشارکت امور نظام فنی و اجرایی البرز، اداره کل راه و شهرسازی استان البرز و سازمان نظام مهندسی ساختمان استان البرز و با محوریت دبیرخانه شورای فنی استان البرز، نسبت به تهیه و تدوین بخش دوم "دستورالعمل رسیدگی به تخلفات حرفه ایی شرکت های خدمات آزمایشگاهی کنترل کیفی" برای شرکتهای خدمات آزمایشگاهی ارائه دهنده خدمات به پروژه های بخش خصوصی اقدام گردید و به همین منظور کمیته ای متشکل از کارشناسان، مدیران و متخصصان فنی و اجرایی تشکیل گردید و با برگزاری جلسات مستمر، این فرآیند به سرانجام رسید.

در تهیه این بخش دستورالعمل تلاش گردیده تا اصالت نقش مراجع تشخیص صلاحیت در رسیدگی به تخلفات و ماهیت تخصصی خدمات قابل ارائه توسط این شرکت ها مدنظر قرار گیرد. لذا در راستای نیل به اهداف فوق این دستورالعمل بر پایه سه رکن آموزش، ارزیابی، بازرسی و بازدید تدوین گردیده و در آن ضمن استفاده از استاندارد بین‌المللی ISO/IEC 17025 به عنوان راهنما جهت نیل به مدیریت تضمین کیفیت آزمایشگاه های آزمون و همچنین الزامات فنی استاندارد های ملی و بین‌المللی روش انجام آزمون به عنوان مبنای تعریف چارچوب ساختار و روش ارائه خدمات کنترل کیفی ملاک عمل قرار گرفته است.

شایان ذکر است این دستورالعمل حاصل حاصل بیش از ۴۰۰ نفر ساعت بازدید تخصصی از آزمایشگاه های کنترل کیفی فعال در استان البرز و همچنین برگزاری بیش از ۳۵۰ نفر-ساعت جلسه با محوریت اداره کل راه و شهرسازی و سازمان نظام مهندسی ساختمان استان البرز و با حضور نمایندگان سازمان مدیریت و برنامه ریزی استان البرز، اداره کل استاندارد و انجمن صنفی شرکت های خدمات فنی و آزمایشگاهی استان البرز می باشد. بازنگری این دستورالعمل در جلسه شورای فنی استان در تاریخ به ریاست جناب آقای استاندار محترم استان البرز مصوب گردید.

زهرا عربشاهی

تقی رضایی

شهبروز قنبری

رئیس سازمان مدیریت و برنامه ریزی
استان البرز

مدیرکل راه و شهرسازی استان البرز

رئیس سازمان نظام مهندسی ساختمان
استان البرز

۱- هدف :

در راستای تحقق اهداف تبیین شده در ماده ۲ قانون نظام مهندسی و کنترل ساختمان و همچنین بند ۵ از ماده ۱۵ قانون مذکور و بند ۵ از ماده ۷۳ و مواد ۹۰ و ۹۱ آئین نامه اجرایی قانون فوق الذکر و به استناد بندهای ۳ و ۴ و ۶ از ماده ۴ آئین نامه روش کار شورای فنی استان و بنا به پیشنهاد سازمان نظام مهندسی ساختمان استان البرز ، تهیه و تدوین بخش دوم " دستورالعمل رسیدگی به تخلفات حرفه ایی شرکت های خدمات آزمایشگاهی کنترل کیفی " برای شرکتهای خدمات آزمایشگاهی ارائه دهنده خدمات به پروژه های بخش خصوصی از سوی دبیرخانه شورای فنی استان البرز به سازمان نظام مهندسی ساختمان استان البرز با مشارکت اداره کل راه و شهرسازی استان البرز واگذار گردید. در فرآیند تدوین دستورالعمل ، مفاهیم کلیدی و اصول اولیه استاندارد ISO/IEC 17025 و همچنین الزامات فنی استانداردهای ملی و بین المللی روش انجام آزمون ، در ایجاد ساختار و تدوین معیارهای مورد نیاز جهت آموزش، ارزیابی و بازرسی و بازدید عملکرد شرکتهای خدمات فنی آزمایشگاهی در زمینه ارائه خدمات ، ملاک عمل قرار گرفته است.

۲- دامنه کاربرد :

دامنه کاربرد این دستورالعمل ، شرکتهای خدمات فنی آزمایشگاهی عضو سازمان نظام مهندسی ساختمان استان البرز (ژئوتکنیک - بتن - جوش) که پروانه اشتغال بکار از اداره کل راه و شهرسازی البرز دریافت نموده اند، میباشند که در صورت وجود و ابقاء توامان هر چهار عامل زیر این دستورالعمل نافذ و قابل اجرا میباشد :

۲-۱- جغرافیایی

انجام فعالیت ساختمانی در حوزه جغرافیای استان البرز باشد.

۲-۲- مرجع صدور پروانه

مرجع صدور پروانه اشتغال وزارت راه و شهرسازی باشد.

۲-۳- تبعیت قانونی

کلیه استنادات قانونی باید بر اساس قانون نظام مهندسی و کنترل ساختمان ، آیین نامه اجرایی آن ، مقررات ملی ساختمان و همچنین دستورالعملهای ابلاغی وزارت راه و شهرسازی و سازمان نظام مهندسی ساختمان باشد.

۲-۴- تاریخ

کلیه فعالیتهای و شکایاتی که پس از تاریخ تصویب و ابلاغ این دستورالعمل انجام می پذیرد، مشمول مفاد و ضوابط این دستورالعمل میباشد.

۳- تعاریف :

- سازمان : منظور سازمان نظام مهندسی ساختمان استان البرز می باشد.
- اداره کل: منظور اداره کل راه و شهرسازی استان البرز است.
- هیات رئیسه : منظور هیات رئیسه وقت سازمان نظام مهندسی ساختمان استان البرز است.
- شورای انتظامی : منظور شورای انتظامی سازمان نظام مهندسی ساختمان استان البرز است.
- شورای انتظامی کشور : منظور شورای انتظامی سازمان نظام مهندسی ساختمان است.
- آزمایشگاه : شخص حقوقی واجد شرایط برای انجام خدمات فنی آزمایشگاهی بمنظور کنترل کیفی در صنعت ساختمان و پروژه های ساختمانی شهری و روستایی در سطح استان البرز که دارای پروانه اشتغال بکار از اداره کل راه و شهرسازی استان البرز میباشد.
- واحد : منظور واحد خدمات آزمایشگاهی سازمان می باشد.
- مدیر واحد: منظور مدیریت واحد خدمات آزمایشگاهی سازمان می باشد.
- تخلف حرفه ای : مصادیق بند الف ماده ۹۱ آیین نامه اجرایی قانون نظام مهندسی و کنترل ساختمان (اصلاحی سال ۱۳۹۴)

دستورالعمل رسیدگی به تخلفات حرفه ای شرکتهای خدمات آزمایشگاهی کنترل کیفی

- **تخلف انضباطی:** مصادیق بند ب ماده ۹۱ آیین نامه اجرایی قانون نظام مهندسی و کنترل ساختمان (اصلاحی سال ۱۳۹۴)
- **خطا:** سهل انگاری و مسامحه غیرعمدی در رعایت قوانین و مقررات، آیین نامه ها، دستورالعمل ها، استانداردها و یا مفاد قرارداد در مراحل پذیرش، ارائه خدمات و یا پس از ارائه خدمات
- **قصور / عدم انطباق:** نقض غیرعمدی قوانین و مقررات، آیین نامه ها، دستورالعمل ها، استانداردها و یا مفاد قرارداد در مراحل پذیرش، ارائه خدمات و یا پس از ارائه خدمات بصورت جزئی و یا سهوی که تاثیر مهمی بر نتایج آزمون و کیفیت عملکرد آزمایشگاه نداشته باشد.
- **تقصیر:** نقض عمدی قوانین و مقررات، آیین نامه ها، دستورالعمل ها، استانداردها و یا مفاد قرارداد در مراحل پذیرش، ارائه خدمات و یا پس از ارائه خدمات
- **گزارش بازدید و بازرسی:** گزارش مستندی است که بر اساس عملکرد کیفی شرکت در چارچوب این دستورالعمل تدوین میگردد. این گزارش، مدرکی است که کیفیت تخلف / قصور را در ارتباط با اعتراض و یا گزارش دریافتی مشخص کرده و توسط کمیته بازدید و بازرسی شرکت های خدمات آزمایشگاهی تدوین می گردد.
- **مرجع تشخیص صلاحیت:** منظور اداره کل راه و شهرسازی استان البرز می باشد.
- **کمیته بازدید و بازرسی:** متشکل از ۹ عضو می باشند که در بند ۴-۱ دستورالعمل بازدید و بازرسی توضیح داده شده است.
- **انجمن صنفی:** منظور انجمن صنفی کارفرمایی شرکتهای خدمات فنی آزمایشگاهی ساختمان استان البرز می باشد.
- **مدیر یا مسئول فنی آزمایشگاه:** کارشناس تمام وقتی است که از سوی مدیرعامل شرکت خدمات فنی آزمایشگاهی تعیین می شود و دارای تحصیلات، تجربه کافی و مهارت های لازم و گواهینامه های دوره های آموزشی (شیوه نامه بند ۲ ماده ۵ تفاهم نامه آموزشی چهارجانبه) مرتبط است و بر کلیه فعالیت های جاری آزمایشگاه (به عنوان مسئول انجام آزمایش) نظارت دارد.
- **کمیته ارزیابی و ارتقاء:** کمیته ای متشکل از هفت نفر کارشناسان دارای صلاحیت حرفه ای که یک نفر از آنان توسط انجمن صنفی و شش نفر توسط سازمان نظام مهندسی ساختمان معرفی میگردند (یکی از این شش نفر بایستی مدیر طرح و برنامه سازمان باشد) و این کمیته وظیفه برنامه ریزی، ارزیابی و صحت گذاری فرآیند ارزیابی را بر عهده دارد.
- **تذکر مهم -** اعضای کمیته بایستی حداقل دارای پروانه اشتغال بکار پایه یک در رشته عمران باشند.
- **تبصره -** تطبیق پروانه اشتغال بکار و یا رشته مدیر طرح و برنامه سازمان با موضوع تذکر فوق الزامی نمیباشد.
- **کمیسیون رسیدگی بدوی:** کمیسیونی مرکب از نماینده اداره کل راه و شهرسازی استان البرز و هیات رئیسه سازمان نظام مهندسی ساختمان استان که مرجع تشخیص اقدامات انضباطی و یا معرفی متخلفین به شورای انتظامی سازمان ، مطابق مفاد دستورالعمل میباشد.

۴ - روش اجرا

۴-۱- ساختار دستورالعمل

در فرآیند بازنگری و اصلاح دستورالعمل ، سعی شده است تا تمایز مراجع تشخیص صلاحیت و شرایط متفاوت احراز صلاحیت در کنار تفاوت ماهوی در ارائه خدمات تخصصی شرکتهای ، بعنوان راهبردی اصلی در تدوین دستورالعملها و معیارهای مدیریت عملکرد شرکت های خدمات فنی آزمایشگاهی ، مورد توجه ویژه قرار گیرد . لذا در راستای نیل به اهداف فوق و مبتنی بر اصول اولیه رشد و ارتقاء شرکتهای که غیرقابل تفکیک و در ارتباط منطقی با یکدیگر میباشند، دستورالعمل رسیدگی به تخلفات حرفه ای شرکت های خدمات آزمایشگاهی کنترل کیفی ، متشکل از سه فرآیند کلیدی : **آموزش ، ارزیابی ، بازرسی و بازدید** ، در قالب مستندات زیر تدوین گردیده است (تصویر پیوست یک) از نظر میزان اثرگذاری در تحقق اهداف عملکردی دستورالعمل حاضر، این مستندات بطور محتوایی و ساختاری، کاملاً مستقل عمل میکنند :

دستورالعمل رسیدگی به تخلفات حرفه ای شرکتهای خدمات آزمایشگاهی کنترل کیفی

- ۴-۱-۱) شیوه نامه بند ۳ ماده ۵ تفاهم نامه آموزشی چهارجانبه - کد WI-LA-002 (پیوست یک)
۴-۱-۲) دستورالعمل ارزیابی شرکتهای خدمات فنی آزمایشگاهی - کد WI-LA-003 (پیوست دو)
۴-۱-۳) دستورالعمل بازرسی و بازدید شرکتهای خدمات فنی آزمایشگاهی - کد WI-LA-004 (پیوست سه)
۴-۱-۴) آیین نامه آموزشی مسئولین فنی شرکتهای خدمات فنی آزمایشگاهی - کد WI-TR-001 (پیوست چهار)

۴-۲- ارکان دستورالعمل

اجرای کامل فرآیندهای کلیدی فوق ، مستلزم حضور و ایفای مسئولیت توسط مراجع زیر بوده و لذا بعنوان ارکان این دستورالعمل شناخته میشوند:

- ۱) رئیس سازمان نظام مهندسی ساختمان استان البرز
- ۲) هیات مدیره سازمان نظام مهندسی ساختمان استان البرز
- ۳) هیات رئیسه سازمان نظام مهندسی ساختمان استان البرز
- ۴) شورای انتظامی سازمان نظام مهندسی ساختمان استان البرز
- ۵) شورای انتظامی سازمان نظام مهندسی ساختمان استان (کشور)
- ۶) کمیته ارزیابی و ارتقاء
- ۷) کمیته بازرسی و بازدید
- ۸) کمیته آموزش و تشخیص خدمات آزمایشگاهی
- ۹) کمیسیون رسیدگی بدوی

۴-۳- تعامل فرآیندهای کلیدی دستورالعمل

مسئولیت پیاده سازی دستورالعمل مدیریت عملکرد شرکتهای خدمات فنی آزمایشگاهی بر عهده رئیس سازمان نظام مهندسی ساختمان استان البرز می باشد که بر حسب تشخیص ضرورت ، از همکاری و خدمات واحدها یا سازمانهای مرتبط (داخل یا خارج از سازمان) ، استفاده خواهند نمود.

شیوه نامه بند ۳ ماده ۵ تفاهم نامه آموزشی چهارجانبه - کد WI-LA-002 (پیوست یک) در خصوص دوره های آموزشی مسئولین فنی شرکتهای خدمات فنی آزمایشگاهی بوده که در جلسه مورخ هیات مدیره سازمان نظام مهندسی ساختمان استان البرز مصوب گردیده و کلیه شرکتهای عضو سازمان که در بخش خصوصی خدمات آزمایشگاهی ارائه می نمایند می بایست براساس این پیوست دانش و مهارت خود را به روزرسانی نموده و یا آن را در صورت لزوم ارتقا دهند. مسئولیت اجرای این شیوه نامه با سازمان نظام مهندسی ساختمان استان البرز می باشد.

دستورالعمل ارزیابی شرکتهای خدمات فنی آزمایشگاهی - کد WI-LA-003 (پیوست دو) که در جلسه.....مورخ..... هیات مدیره سازمان نظام مهندسی ساختمان استان البرز مصوب گردید، روش اجرای فرآیند ارزیابی مستمر شرکتهای خدمات فنی آزمایشگاهی را مشخص نموده و شرکتهای عضو سازمان که در بخش خصوصی خدمات آزمایشگاهی ارائه می نمایند می بایست آمادگی کامل برای این ارزیابی ها را داشته باشند و در صورت لزوم نسبت به اصلاح کاستی ها یا رفع نواقص براساس فرآیندهای تعریف شده در آن اقدام نموده و در صورتیکه عملکرد کیفی مناسبی داشته باشند ، مورد تشویق قرار گیرند.

دستورالعمل بازرسی و بازدید شرکتهای خدمات فنی آزمایشگاهی - کد WI-LA-004 (پیوست سه) فرآیندهای بازدید و بازرسی را مشخص می نمایند که در جلسه..... مورخ..... هیات مدیره سازمان نظام مهندسی ساختمان استان البرز مصوب گردیده و

دستورالعمل رسیدگی به تخلفات حرفه ای شرکت‌های خدمات آزمایشگاهی کنترل کیفی

در صورتیکه عملکرد شرکتی مورد اعتراض اشخاص حقیقی، حقوقی یا دستگاه‌های نظارتی واقع گردیده و بصورت کتبی ارائه شود، فرآیند بازرسی توسط کمیته بازرسی و بازدید اجرا خواهد گردید.

همچنین شرکت‌هایی که براساس دستورالعمل ارزیابی شرکت‌های خدمات فنی آزمایشگاهی (کد WI-LA-003) کمتر از ۵۰ درصد کل امتیاز را کسب نموده و یا در هریک از زیرمعیارهای ارزیابی، امتیازی کمتر از ۲۵ درصد را بدست آورند، در فرآیند بازرسی و بازدید توسط کمیته بازرسی قرار خواهند گرفت.

پس از اجرای این فرآیند، نتایج و گزارش اقدامات انجام گرفته به اطلاع فرد معترض و یا دستگاه نظارتی خواهد رسید. مسئول اجرای این دستورالعمل، سازمان نظام مهندسی ساختمان استان البرز بوده و مسئولیت صحت، سلامت و دقت بازرسی‌ها بر عهده بازرسان می‌باشد. **تذکر** - در صورت مغایرت این دستورالعمل و محتوای آن با قانون نظام مهندسی و کنترل ساختمان و دستورالعمل اصلاحیه تشخیص صلاحیت و صدور پروانه اشتغال بکار شرکت‌های خدمات فنی آزمایشگاهی، اداره کل راه و شهرسازی استان البرز هیچگونه محدودیتی ناشی از این دستورالعمل در اجرای وظایف قانونی خود نخواهد داشت.

۴-۴- بازنگری دستورالعمل

در راستای بهینه سازی و ارتقاء فرآیند مدیریت عملکرد شرکت‌های خدمات فنی آزمایشگاهی، این دستورالعمل سالی یکبار حسب نیاز و به تشخیص دبیرخانه یا درخواست دستگاه‌های ذینفع و مشارکت کننده در آن، بر اساس پایش و اندازه گیری نتایج حاصله، مورد بازنگری قرار خواهد گرفت.

۴-۵- اطلاع رسانی نتایج و دستاوردها

کمیته ارزیابی و ارتقاء، در بازه های زمانی شش ماهه و بر اساس شاخصهای مدون، تغییرات بوجود آمده در عملکرد کیفی شرکت‌های خدمات فنی آزمایشگاهی را مورد ارزیابی و پایش قرار داده و بصورت دوره ای، گزارشات تحلیلی و مدیریتی را در سطوح مختلف، تدوین و به کلیه ذینفعان اطلاع رسانی مینماید.

۴-۶- نحوه ارزیابی کیفی شرکت‌های خدمات آزمایشگاهی بخش خصوصی فعال در پروژه های عمومی

شرکت‌های خدمات آزمایشگاهی که پروانه اشتغال و صلاحیت خود را بر اساس قانون نظام مهندسی و کنترل ساختمان از وزارت راه و شهرسازی دریافت نموده اند، در صورت ارائه خدمات به پروژه های عمومی بر اساس معیارها و شاخصهای بخش اول دستورالعمل حاضر مورد بازرسی و رسیدگی قرار خواهند گرفت.

چنانچه در فرآیند رسیدگی به تخلفات حرفه ای و یا بازرسی و بازدیدی که مطابق الزامات نظام فنی و اجرایی انجام می پذیرد، مصادیق تخلفات حرفه ای و یا انتظامی شرکت‌های خدمات آزمایشگاهی بخش خصوصی مشاهده گردد، موضوع به سازمان نظام مهندسی ساختمان استان البرز ارجاع و سپس در شورای انتظامی سازمان طرح خواهد گردید تا پس از رسیدگی توسط این شورا، نتیجه از طریق سازمان به شورای فنی استان منعکس گردد.

بعلاوه در صورت صدور حکم قطعی تخلف حرفه ای و یا انتظامی برای شرکت‌های خدمات آزمایشگاهی بخش خصوصی توسط شورای انتظامی سازمان نظام مهندسی ساختمان استان البرز، این شرکتها در لیست سیاه (BLACK LIST) تامین کنندگان پروژه های بخش عمومی قرار خواهند گرفت و ادامه فعالیت آنها در این قبیل پروژه ها خاتمه یافته و یا تا زمان تعیین تکلیف موضوع، تعلیق خواهد گردید.

تبصره: قراردادهای در دست اجرای شرکت‌های خدمات آزمایشگاهی بخش خصوصی مشمول این محدودیت نخواهند شد.

۵- وظایف و مسئولیتها :

❖ سازمان مدیریت و برنامه ریزی استان البرز (دبیرخانه)

- دریافت شکایات واصله و ارجاع به اداره کل راه و شهرسازی و سازمان نظام مهندسی ساختمان استان
- نظارت عالیه بر اجرای دستورالعمل
- معرفی نماینده جهت کمیته بازرسی و بازدید

❖ استانداری البرز / اداره کل راه و شهرسازی استان البرز

- نظارت عالیه بر اجرای دستورالعمل
- معرفی نماینده جهت کمیته بازرسی و بازدید

❖ سازمان نظام مهندسی ساختمان استان البرز

کمیته ارزیابی و ارتقاء / کمیته بازرسی و بازدید

- نظارت بر حسن اجرای دستورالعمل
- بررسی و تایید پرسشنامه و گزارشهای بازرسی / ارزیابی
- تدوین گزارش نهایی بازرسی / ارزیابی
- تدوین برنامه بازرسی / ارزیابی
- پیشنهاد بازنگری معیارهای بازرسی / ارزیابی
- سایر موارد و وظایف مرتبط با اجرای دستورالعمل

شورای انتظامی نظام مهندسی ساختمان استان

- رسیدگی و صدور احکام بدوی متخلفان معرفی شده توسط هیات رئیسه سازمان نظام مهندسی ساختمان

❖ شورای انتظامی نظام مهندسی ساختمان (کشور)

- رسیدگی به پرونده های تجدیدنظر شورای انتظامی استان و صدور احکام قطعی

۶- مستندات مرتبط :

- قانون نظام مهندسی و کنترل ساختمان مصوب سال ۱۳۷۴
- آیین نامه اجرایی قانون نظام مهندسی و کنترل ساختمان مصوب سال ۱۳۷۵
- اصلاحیه آیین نامه اجرایی قانون نظام مهندسی و کنترل ساختمان مصوب سال ۱۳۹۴
- نامه شماره ۵۵۷۴۵/۴۰۰/۹۱ مورخ ۱۱/۰۹/۹۱ معاونت محترم امور مسکن و ساختمان وزارت راه و شهرسازی در خصوص ابلاغ اصلاحیه دستورالعمل تشخیص صلاحیت و صدور پروانه اشتغال به کار شرکت های خدمات فنی آزمایشگاهی
- شیوه نامه بند ۳ ماده ۵ تفاهم نامه آموزشی چهارجانبه - کد WI-LA-002
- دستورالعمل ارزیابی شرکتهای خدمات فنی آزمایشگاهی - کد WI-LA-003
- دستورالعمل بازرسی و بازدید شرکتهای خدمات فنی آزمایشگاهی - کد WI-LA-004
- آیین نامه آموزشی مسئولین فنی شرکتهای خدمات فنی آزمایشگاهی - کد WI-TR-001

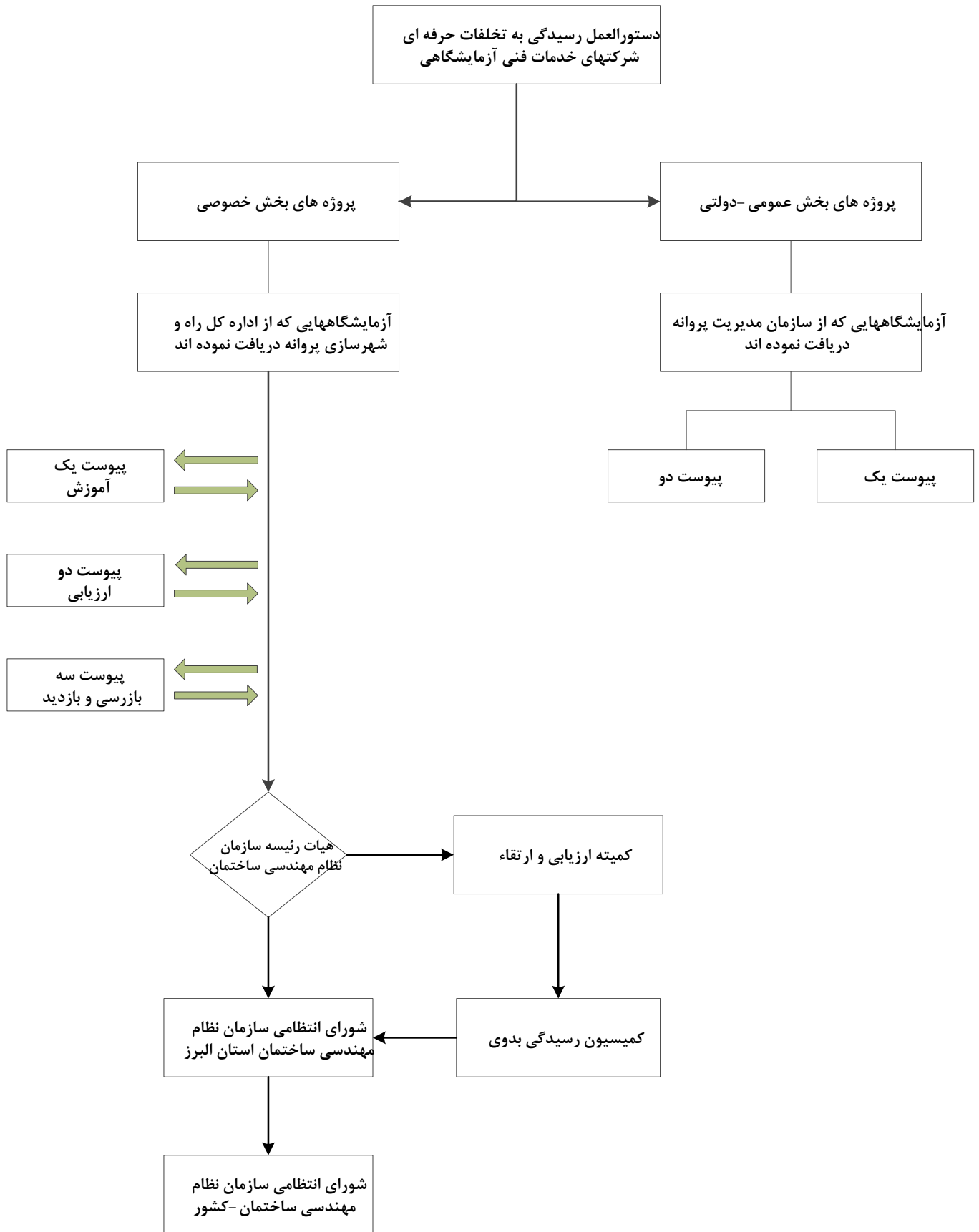
دستورالعمل رسیدگی به تخلفات حرفه ای شرکتهای خدمات آزمایشگاهی کنترل کیفی

۷- کنترل سوابق :

مدت نگهداری	محل نگهداری	مسئول نگهداری	مسئول تکمیل	کد فرم	عنوان فرم	ردیف

۸- سوابق بازنگری :

تاریخ تدوین	تدوین کننده	شرح کلی (موضوع تغییرات)	شماره بازنگری
۱۳۹۹/۰۹/۲۵	کمیته تدوین / مدیر طرح و برنامه	تدوین مستند	صفر



شکل یک